

Hvar á neyðarlýsing að vera ?

Guðmundur Gunnarsson
yfirverkfræðingur
Brunamálastofnun

Hvaða lög gilda um neyðarlýsingar?

- Lög um brunavarnir nr. 75/2000
- Skipulags - og byggingarlög nr. 73/1997
- Lög um aðbúnað, hollustuhætti og öryggi á vinnustöðum nr. 46/1980 með síðari breytingum. (15/1986, 7/1996, 52/1997, 83/1997 og 68/2003.)

Hvaða lög gilda um neyðarlýsingar?

- Lög um brunavarnir nr. 75/2000
- Skipulags - og byggingarlög nr. 73/1997
- Lög um aðbúnað, hollustuhætti og öryggi á vinnustöðum nr. 46/1980 með síðari breytingum. (15/1986, 7/1996, 52/1997, 83/1997 og 68/2003.)



- Í þessum reglum eru almenn atriði varðandi neyðarlýsingu á vinnustöðum.
- Vinnustaður er hér skilgreindur sem það húsnæði innan athafnasvæðis fyrirtækis sem ætlað er að hýsa vinnuádstöðu, og hvern þann stað annan innan lóðar fyrirtækis sem starfsmaður hefur aðgang að í tengslum við vinnu sína.
- *Á vinnustöðum þar sem starfsmönnum er sérstök hættu búin ef rafmagn fer af skal séð fyrir fullnægjandi neyðarlýsingu. (8.gr)*



- Engin skilgreining á því hvað er sérstök hættu
- Auðkenna skal sérstaklega undankomuleiðir og neyðarútganga með skiltum.
- Þar sem lýsingar er þörf í neyðarútgöngum og á undankomuleiðum skal vera fullnægjandi neyðarlýsing ef strauðlaust verður. (37.gr)
- >
- Neyðarlýsing í öllum vinnurýmum þar sem getur orðið dimmt og á leið frá þeim og út undir bert loft



- Í þessum reglum sem tóku gildi árið 1995 voru ákvæði um að breyta skyldi öllum öryggismerkingum þ.m.t. UT-ljósum til samræmis við komandi evrópustaðla og átti sú breyting að vera um garðgingin haustið 1998 nema Vinnueftirlitið gæfi sérstaka undanþágu frá ákvæðinu. Önnur nýmæli í þessum reglum voru að öll merki skyldu vera réttþyrnd eða ferhyrnd en á þessum tíma voru hringlött merki mjög algeng.

Reglur nr. 707/1995 um öryggis- og heilbrigðismerki á vinnustöðum.



- Ástæða þessa ákvæðis var að tilraunir höfðu sýnt að hringlóttu merkin sáust mun ver í reyk.
- Útlit merkjanna breyttist einnig, nú skyldu merkin einungis sýna persónu á hlaupum að neyðarútgangsdýrum en ekki var lengur miðað við að vera með skýringatexta á íslensku á merkinu.
- Öll þessi ákvæði hafa síðan komið í ÍST EN stöðlunum.

Reglugerð nr. 341/2003 um fólkslyftur og fólks- og vörulyftur.



- Í þessari reglugerð er ákvæði í grein 4.8. sem segir: Nægileg lýsing skal vera í lyftustól þegar hann er í notkun eða dyr eru opnaðar; í honum skal einnig vera neyðarlýsing.

Byggingarreglugerð nr. 441/1998



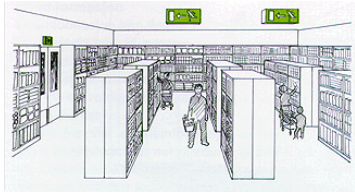
- 137. gr. *Meginmarkmið brunavarna bygginga.*
- Að þeir sem í mannvirkinu dveljast eða eru staddir þar komist fljótt og hindrunarlaust út af eigin rammleik eða með aðstoð annarra.
- b) Að öll húsaskipan og aðgengi fyrir björgunarmenn sé með þeim hætti að aðstoða til björgunar sé sem auðveldust, hvort sem er á mönnum eða dýrum.
- f) Að öryggi manna sem vinna við slökkvi- og björgunarstarf sé tryggt sem allra best.





- Neyðarlýsing skal taka sjálfkrafa við er aðalstraumgjafi bregst og gefa ljós í a.m.k. 60 mínútur. Full lýsing skal vera komin á innan 15 (60)* sekúnda en 50% af henni eftir 5 sekúndur.
- Á stöðum þar sem fólk er sérstök hættu búin skal lýsingin vera minnst 15 lúx eða 10% af fullri lýsingu og skal að fullu vera komin á eftir 0,25 (0.50)* sekúndur.
- Varastraumgjafar skulu vera vararafstöðvar eða rafhlöður sem taka sjálfvirk við ef aðalstraumgjafi bílar.
- * Tölur í sviga skv. EN staðli.

Flóttaleið í myrkri



Neyðarlýsing á hættulegum stöðum



- Þarf að meta í hverju tilfalli
- Staðir þar sem starfsmenn þurfa að stöðva framleiðsluferli
- Efnaverksmiðjur
- Unnið með hættuleg efni (t.d. sýkla)
- Heit málböð
- Eldhús með flóttaleið framhá eldun

Ákvæði um neyðarlýsingu í rgl. 269/1978



7.7.1. Útgönguljós.

Út-ljósaskiltum skal koma fyrir yfir eða við útgöngudyr, svo og til að leiðbeina fólki að útgöngudýrum. Þau skulu vera sýmleg frá hvaða stað sem er í söllum eða rýmingarleiðum, þannig að með hjálp þeirra einna megi rata út undir bert loft á jörðu niðri, hvort heldur er um aðalútganga eða neyðarútganga.

Út-ljósaskilti skulu vera græn að lit með hvítum stöfum eða hvít með grænum stöfum. Á þeim skal standa ÚT og auk þess exit, neyðarútgangur og leiðbeiningarörvar eftir því sem við á.

Stærð stafa í ÚT skal fara eftir formúlunni $H=4 \times L$, þar sem H = hæð stafa í mm (80 mm lágmark) og L =lesjarlægðin í metrum. Stærð stafa í öðrum texta (exit og neyðarútgangi) má þó vera helmingi minni.

Út-ljósaskilti skulu vera silogandi eða sluppst. Þau skulu útbún varastraumgjafa er taki sjálfráta við og gefi ljós í a.m.k. 30 min ef aðalstrauggjafi bregst.

7.7.2.

Neyðarlýsing skal þannig uppsett að hún gefi sem jafnasta birtu í söllum og rýmingarleiðum. Lýsingin skal vera a.m.k. 1 lux við gól. Neyðarlýsing skal taka sjálfráta við, ef aðalstrauggjafi bregst og gefa ljós í 30 min a.m.k.

7.7.3.

Varastraumgjafar skulu vera vararafstöðvar eða rafhlóður, sem fara sjálfráta í gang, ef aðalstrauggjafi bilar.
